

## الفصل الرابع

### الحالات الدراسية

## 4.الحالات الدراسية

### 1.4 قسم العمارة في جامعة بيرزيت - رام الله.

#### 1.1.4 سبب اختيار المشروع.

#### 2.1.4 وصف المشروع .

#### 3.1.4 تقييم المشروع .

### 2.4 كلية الهندسة وتقنية المعلومات - السعودية.

#### 1.2.4 سبب اختيار المشروع .

#### 2.2.4 وصف المشروع .

#### 3.2.4 تقييم المشروع .

## 4. الحالات الدراسية

سيتم في هذا الفصل دراسة حالتين دراسية في مستويين محلي وعاملي , بحيث يتم التركيز في كل حالة على نقاط معينة وهي :

أولاً : ( حالة محلية ) كلية العمارة في جامعة بيرزيت .

ثانياً : ( حالة عالمية ) كلية الهندسة وتقنية المعلومات في السعودية .

### 1.4 قسم العمارة في جامعة بيرزيت – رام الله.

#### 1.1.4 سبب اختيار المشروع.

تم اختيار جامعة بيرزيت كحالة دراسية محلية , لما تحويه من مساحات ساعدت في فهم فراغات المشروع ككلية عمارة وايضا فهم العلاقات بين هذه الفراغات .

#### 2.1.4 وصف المشروع .

تقع هذه الكلية ضمن الحرم الجامعي لبيرزيت في رام الله بفلسطين حيث انشئت كلية العمارة ضمن كلية الهندسة سنة 1979 وتعتبر من اهم الاقسام لدى الكلية .<sup>1</sup>

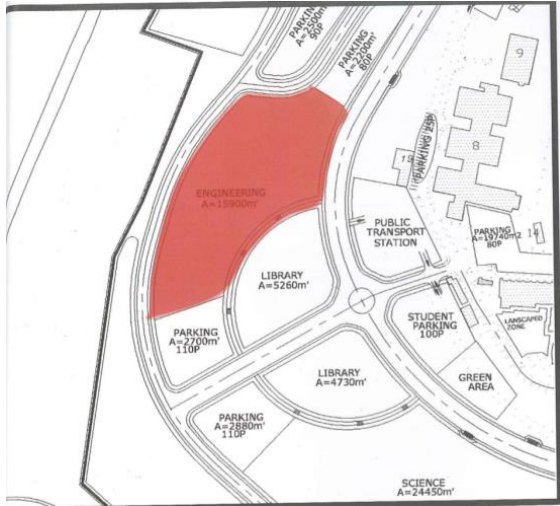


الشكل (1.4): الحرم الجامعي بيرزيت - المصدر : موقع جامعة بيرزيت

---

<sup>1</sup> " موقع جامعة بيرزيت "

الموقع العام لجامعة بيرزيت كما هو موضح بالشكل التالي :



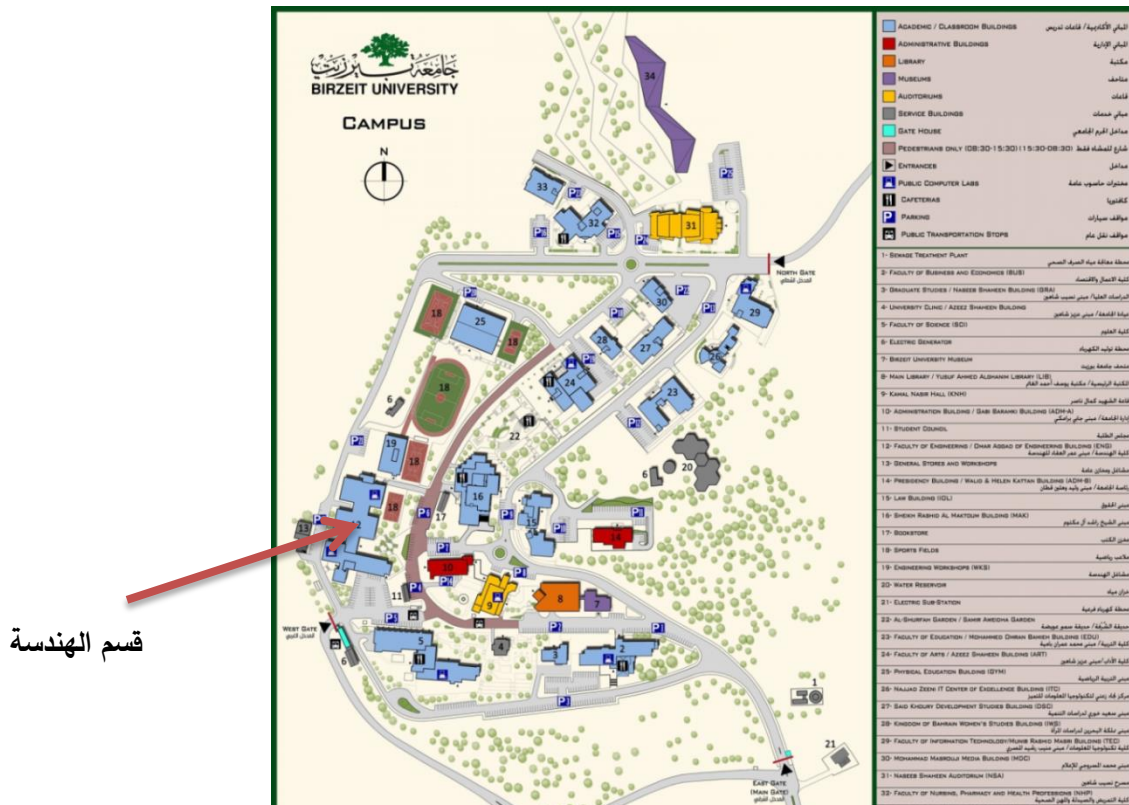
الشكل (3.4): الحرم الجامعي لبيرزيت

المصدر : جامعة بيرزيت



الشكل (2.4): موقع جامعة بيرزيت

المصدر : جامعة بيرزيت



الشكل (4.4): موقع العام لجامعة بيرزيت - المصدر : جامعة بيرزيت



الشكل (5.4)+(6.4): كلية الهندسة في جامعة بير زيت - المصدر : بتصريف الباحث

يقع قسم الهندسة المعمارية في الطابق الرابع والآخر لكلية الهندسة .

يوضح الشكل رقم (4.7) مخطط الطابق الرابع للكلية والذي يحتوي قسم العمارة اذ انه يتكون من الامور التالية:

1. غرفة اجتماعات بالاضافة الى استخدامها للامور التعليمية كما هي باللون

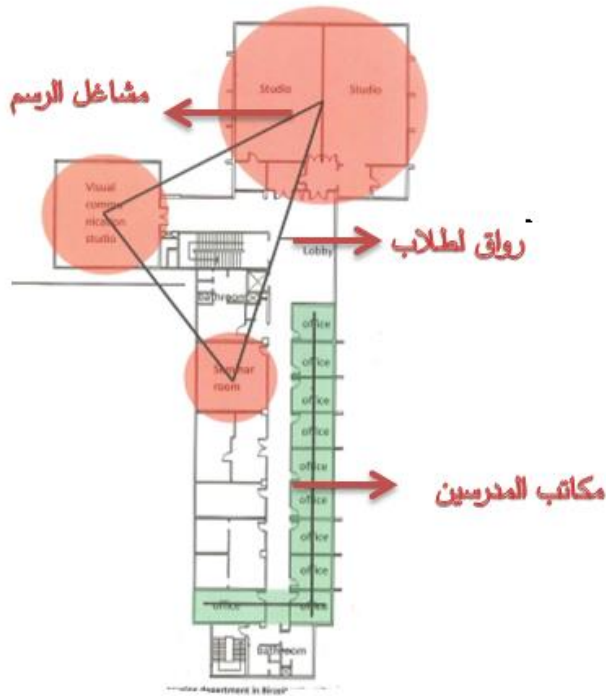
البرتقالي.

2. مشاغل رسم والتي موضحة باللون الاصفر .

3. مكاتب للمدرسين والتي موضحة باللون الوردي.



الشكل (7.4): قسم الهندسة المعمارية - الطابق الرابع - المصدر : بتصريف الباحث



يبين التكوين المكاني في القسم علاقة غير محددة بين مرافق الطلاب واماكن التدريس والهيئة التدريسية , هذا التكوين يحرم الطلاب الكثير من المساحات الحرة الغير خاضعة للرقابة كذلك يحرم الهيئة التدريسية من الخصوصية عند عقد المناقشات .

الشكل (8.4):قسم الهندسة المعمارية - المصدر : تصرف الباحث

### 3.1.4 تقييم المشروع

🚦 سلبيات المشروع:

1. عدم ترتيب وتنظيم اغراض الطلاب بالرغم من تواجد خزائن كما هو موضح بالاشكال التالية.

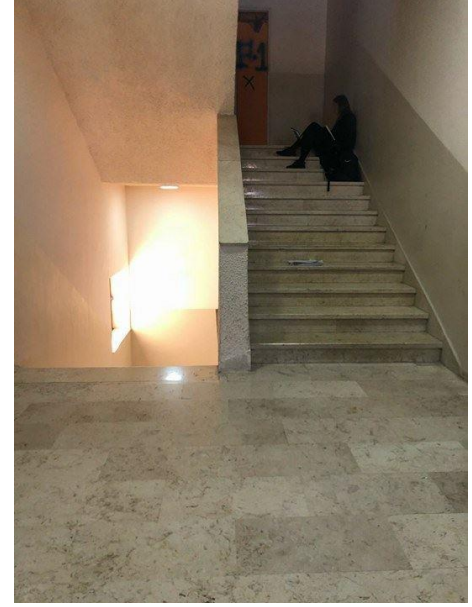


الشكل (9.4)+(10.9):قسم العمارة لبيزيت - توضح الصورتين عدم وجود مساحات كافية لاغراض الطلاب بالإضافة الى سوء الاستخدام - المصدر : تصرف الباحث .



الشكل (12.4): قسم العمارة لبييرزيت - يوضح الشكل عدم وجود مساحات كافية لاغراض الطلاب بالاضافة الى سوء الاستخدام .

المصدر : بتصريف الباحث



الشكل (11.4): قسم العمارة لبييرزيت - استخدام الدرج من اجل ممارسة بعض الاعمال بسبب عدم وجود مساحات كافية .

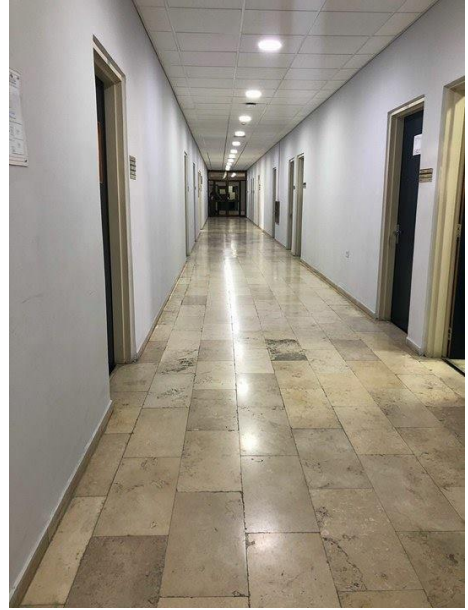
المصدر : بتصريف الباحث

2. اللوبي والذي يستخدمه طلاب التخصص للقيام باعمالهم, الامر الذي يسبب ازعاج كبير للمحاضرات والمشغل وايضا صغر المساحة اللازمة لتجمع الطلاب .



الشكل (13.4)+(14.4): قسم العمارة لبييرزيت (اللوبي) - المصدر : بتصريف الباحث

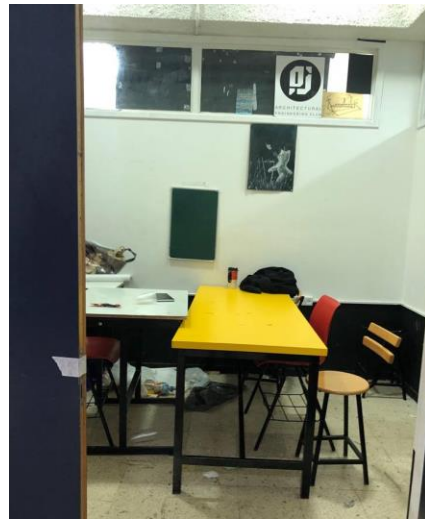
3. الممر طويل ومعتم .



الشكل (15.4)+(16.4): قسم العمارة لبييرزيت - المصدر : بتصريف الباحث

1. وجود غرفة خاصة للطلاب للقيام بالدراسة تتميز بالهدوء ولكنها غير نظيفة ولا تكفي عدد الطلاب المتواجدين كما هو

موضح بالشكل (17.4)+(18.4).



الشكل (17.4)+(18.4): غرفة خاصة لطلاب - المصدر : بتصريف الباحث

2. قاعه دراسية واحدة خاصة للمواد النظرية بحيث يعاني القسم من نقص في عدد القاعات وعدد المشاغل .



الشكل (19.4): قاعة لدراسة المواد النظرية - المصدر : بتصريف الباحث

✚ ايجابيات المشروع

1. توفر مراسم جيدة بخزائن تحوي اغراض الطلاب .



الشكل (20.4): مراسم الطلاب من احدى مشاغل الرسم لجامعة بيرزيت - المصدر : بتصريف الباحث

2. توفر جداريات في اماكن متعددة بداخل مشغل الرسم , لعرض المشاريع عليها ومناقشتها مع المدرسين كما هي موضحة بالشكل (21.4) .



الشكل (21.4): جداريات من احدى مشاغل الرسم لجامعة بيرزيت - المصدر : بتصريف الباحث

3. اتساع مشاغل الرسم ولكن عددها 4 - اثنان بالطابق الرابع واثنان بالطابق الثالث - , بحيث لا يتناسب العدد مع عدد الطلاب مما يؤدي الى نقص في عدد مشاغل الرسم والحاجة لها .



الشكل (22.4): من احدى مشاغل الرسم لجامعة بيرزيت - المصدر : بتصريف الباحث

4. وجود موقف سيارات خاص بكلية الهندسة كما هو موضح بالشكل (4.23) والشكل (4.24).



الشكل (23.4)+(24.4): مواقف السيارات المحيطة بقسم الهندسة - المصدر : بتصريف الباحث

5. تواجد غرفة تحتوي على آلات تصوير للطلاب لكي يخفف عليهم عبء الطباعة في المكاتب الخارجية .



الشكل (25.4): آلات تصوير خاصة لطلاب - المصدر : بتصريف الباحث

## 2.4 كلية الهندسة وتقنية المعلومات - السعودية

### 1.2.4 سبب اختيار المشروع

كان الاختيار نابغاً من مؤثرات الموقع والمتطلبات الوظيفية والمعطيات الفكرية في تناول التصميم كمشروع.

بحيث تتمحور الفكرة التصميمية حول اظهار الازدواجية القائمة بين المبنى الاداري والمبنى الاكاديمي , ومحورية الفراغ المركزي الرئيسي للمبنى الاداري في تنظيم العلاقة بين مباني المشروع . وذلك في ايماءة نحو التعليم كمرحلة انتقالية متمثلة في المبنى الاكاديمي ونحو الحرفية كغاية وهدف متمثلة في المبنى الاداري <sup>2</sup>.

### 2.2.4 وصف المشروع

- المالك هو شركة تعليم الاهلية , والمصمم: شركة مكان الدولية للاستشارات الهندسية م. عبد الله حسن القرشي و م. حسن عبد الملك رادين , وم. مجدي ابراهيم الشيخ , يقع المشروع في جدة \_ المملكة العربية السعودية , وتبلغ مساحة الارض 100000 م<sup>2</sup> , اما مساحة المبني تبلغ 8000 م<sup>2</sup> .

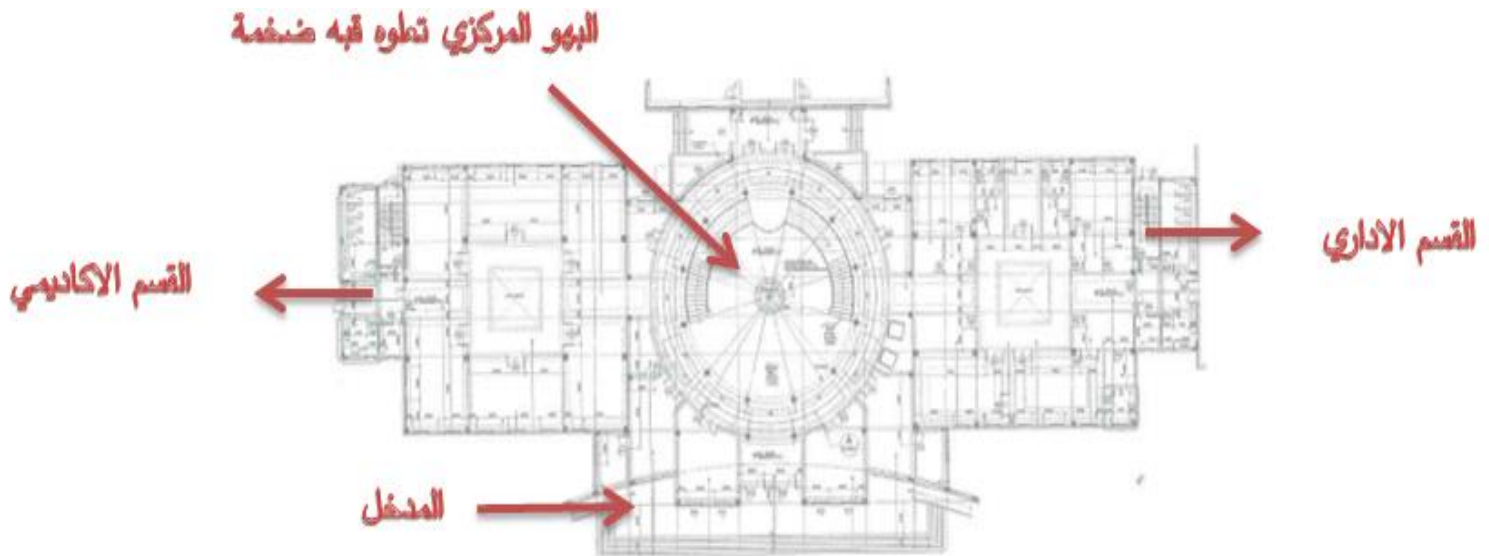


الشكل (26.4): خارطة السعودية والتي توضح موقع جدة . - المصدر

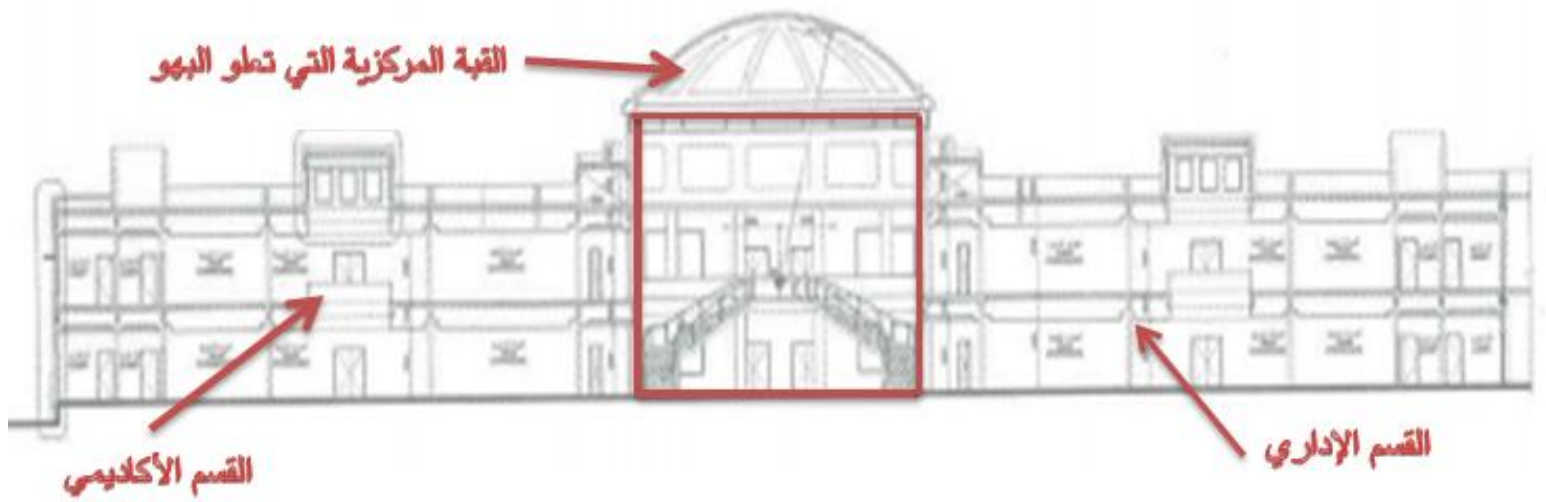
[www. Saudi Arabia Map.com](http://www.SaudiArabiaMap.com) :

<sup>2</sup> مجلة البناء العدد ( 13 ) - التطوير العمراني المحلي - مايو 2010

- ينقسم المشروع الي قسمين رئيسيين الاول: هو المبنى الاداري وهو مبنى من دورين ويحتوي على مكتب العميد ومكاتب الادارة واستقبال الزوار والارشيف وشئون الطلبة ومركز الحاسب الالي المركزي وعدد من الوظائف المساندة كما يوضح الشكل رقم (4.27) .
- تتكون الكتلة من ثلاث اجزاء رئيسية : موزع رئيسي وجناحين ومكتبيين
- استخدم جدار منحني في المدخل الخارجي ليستوعب زائر المبنى في اطار ترحابي ويستقبل الداخل الى المبنى كما يوضح الشكل رقم (4.27) .
- بهو متسع بارتفاع دورين تعلوه قبة سماوية ضخمة تحوي بالفخامة والرسمية تضيئ فراغها نوافذ جانبية ملونة تكسر من حدة الشمس وتسمح للضوء بالتخلخل مما يعطي تأثيرا بديعا للفراغ كما يوضح الشكل رقم (4.27) .
- يخترق هذا البهو الرئيسي ممر ينتهي بفنائين داخليين على طرفي المبنى تتوزع حولهما المكاتب الادارية المختلفة. ويصعد الى الدور الاول عن طريق سلمين رسميين دائريين من الفراغ الرئيسي وكذلك عن طريق مصاعد جانبية في البهو الرئيسي كما يوضح الشكل رقم (4.27) .
- ويبلغ عدد الطلاب حوالي (1000) طالب , و يوجد على طرف المبنى الاداري للمحاضرات وهي قاعة تتسع ل (200) شخص .
- 



الشكل (27.4): المسقط الارضي لكلية الهندسة - المصدر : مجلة البناء العدد(13) - التطوير العمراني المحلي - مايو



الشكل رقم (28.4) : قطاع رأسي يوضح كلية الهندسة - المصدر : مجلة البناء العدد (13)- التطوير العمراني المحلي - مايو 2010



الشكل (29.4): توضح الصورة منظورا ثلاثي الابعاد لكلية الهندسة / جدة .

المصدر : مجلة البناء العدد (13)- التطوير العمراني المحلي - مايو 2010

#### 3.2.4 تقييم المشروع

- ✚ ويهدف الفراغ المفتوح الى ربط فراغات الدور الارضي والاول معا من خلال استمرارية الاتصال البصري .
- ✚ والتاكيد على عنصر الانبهار كتأثير تعبيرى , كما يتصل البهو عن طريق ممر عمودي بالمبنى الاكاديمي.
- ✚ المبنى الاكاديمي فهو مبنى متخصص للفصول والمعامل وغرف المدرسين والخدمات المرافقة .
- ✚ تصميم مدخل رئيسي خاص بالطلبة من الجهة الخلفية كما هو موضح بالشكل رقم ( 4.30 ) .
- ✚ وتمثل هذه الفراغات سلسلة متدرجة من النقلات الاحتوائية للطلاب التي توفر متنفسات واماكن استذكار وترويح للطلاب
- ✚ اثناء فترة دوامه الجامعي , كما هو موضح بالشكل رقم (4.31) .



الشكل (31.4): اماكن للطلاب

المصدر : مجلة البناء العدد(13)- التطوير  
العمراني المحلي مايو 2010



الشكل (30.4): المدخل الخاص بالطلاب

المصدر : مجلة البناء العدد(13)- التطوير العمراني المحلي  
مايو 2010

- ✚ اخذ في الاعتبار عناصر تسهيل حركة ذوي الاحتياجات الخاصة حول مباني المشروع افقيا وعموديا .
- ✚ روعي في التصميم عناصر تظليل على الواجهات التي تستدعي ذلك وخاصة الجنوبية حيث استخدم جدار قشري مفرغ بارز عن الواجهة لفلتره الاضاءة والغبار .
- ✚ ربط الموقع مع المباني القائمة بمجموعة من مسارات المشاة والسيارات على محاور مركزية توجي بتماسك وتكامل المشروع الجديد مع المباني القائمة بشكل عام .



الشكل رقم (32.4) : مدخل الكلية موضحا مواقف السيارات ومسارات المشاة

المصدر : مجلة البناء العدد(13) - التطوير العمراني المحلي - مايو 2010